

**Artemide**

**Codice  
Etico**





# Codice Etico

**Artemide**

# Indice

**Indice**

<b>A vision towards the future</b>	<b>6</b>
<b>01 Chi siamo</b>	<b>8</b>
Destinatari e ambito di applicazione	10
<b>02 I nostri valori</b>	<b>12</b>
<b>03 Condotta negli affari</b>	<b>14</b>
Rispetto delle leggi e concorrenza leale	14
Rapporti con gli azionisti	15
Imparzialità e diligenza	15
Rapporti con i fornitori	15
Stipula dei contratti di fornitura	18
Rapporti con i clienti	20
Contabilità e fiscalità	20
Liberalità, regali ed omaggi	21
Conflitti di interesse	21
Antiriciclaggio	22
Tutela dei diritti di proprietà intellettuale e anti-contraffazione	24
Beni aziendali	24
<b>04 Le nostre persone</b>	<b>26</b>
Selezione del personale	27
Costituzione del rapporto di lavoro	27
Gestione del personale	28
Valorizzazione delle risorse	28
Doveri delle persone Artemide e dei collaboratori	29
Tutela della privacy e dell'integrità della persona	29
Salute e sicurezza	30
<b>05 Rapporti con l'esterno</b>	<b>33</b>
Crescita sostenibile	34
Comunicazione esterna	34
Rapporti con enti e associazioni	34
Partiti politici e lobby	35
Rapporti con istituzioni pubbliche ed autorità di vigilanza	38
Corruzione e rapporti con altre società e loro esponenti, dipendenti o collaboratori	40
<b>06 Doveri di segnalazione delle violazioni del Codice Etico e sanzioni</b>	<b>44</b>

# A vision towards the future



Ernesto Gismondi & Carlotta de Bevilacqua  
Ph. Pierpaolo Ferrari

**2008**

PUBBLICAZIONE DEL PRIMO "CODICE ETICO E DI COMPORTAMENTO"

**2016**

PUBBLICAZIONE DELLA SECONDA EDIZIONE DEL "CODICE ETICO"

Con la pubblicazione del Codice Etico, Artemide ha voluto confermare il proprio impegno ad un ruolo di azienda etica e socialmente responsabile.

L'identità del nostro Gruppo si fonda, storicamente, su quell'insieme di valori che sono stati, nel corso degli anni, perseguiti e tutelati da noi tutti; quegli stessi valori che hanno permesso di consolidare e arricchire la nostra cultura aziendale.

L'insieme di regole da cui scaturiscono i valori della nostra vita d'impresa sono stati rafforzati nel nostro nuovo Codice Etico e sono state fornite chiare indicazioni di prevenzione dei comportamenti illeciti.

Ogni individuo è richiamato a quelle responsabilità personali a cui è affidata l'efficacia di una reale applicazione del nostro Codice Etico.

**Ernesto Gismondi**

Fondatore Gruppo Artemide

**2023**

PUBBLICAZIONE DELLA TERZA EDIZIONE DEL "CODICE ETICO"

Lo spirito di Artemide negli anni è sempre stato lo stesso, guardare avanti ed innovare come ci ha insegnato Ernesto Gismondi: con coraggio, spirito visionario, curiosità, impegno e solide basi di saper fare per portare il futuro nel presente.

I principi racchiusi nel nostro Codice Etico sono tra i valori che guidano la prospettiva di Artemide nella progettualità e in un fare impresa corretto, trasparente, attento.

Il nostro impegno è distribuire una "buona luce".

La "Human & Responsible light" contribuisce ad una qualità di vita sostenibile per l'uomo e il pianeta, è inclusiva e porta valore restituendo non solo funzione ma anche emozione ed una bellezza capace di educare.

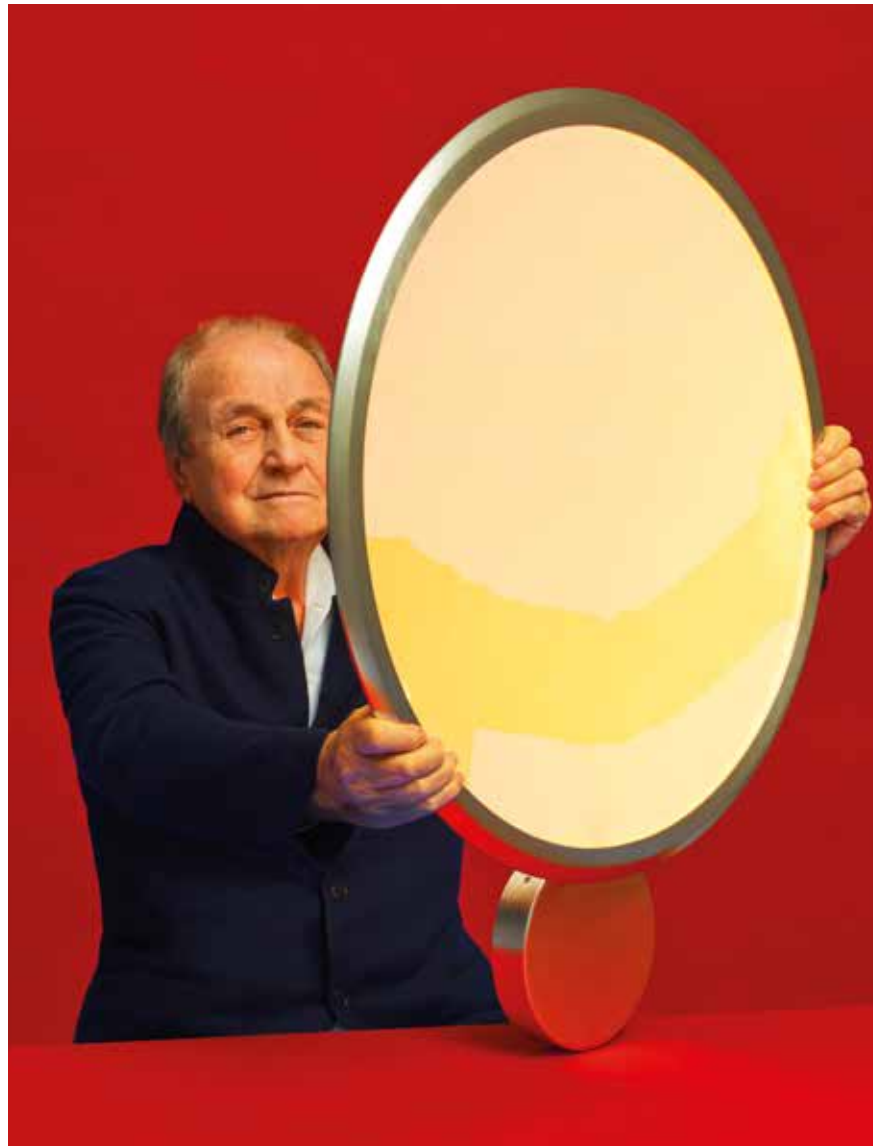
Parametri di sostenibilità e criteri di correttezza, un approccio umanistico ed etico, ricerca scientifica, competenza tecnologica e di manufacturing danno vita a prodotti pensati per illuminare con un'alternativa migliore ogni spazio.

**Carlotta de Bevilacqua**

Presidente & CEO Gruppo Artemide

# Il codice etico del gruppo Artemide

The Human & Responsible Light



Ernesto Gismondi con Discovery  
Ph. Pierpaolo Ferrari



## Chi siamo

Fondata nel 1959 dall'Ingegnere Ernesto Gismondi, Artemide rappresenta sin dalla sua nascita un'azienda leader nel design della luce, sinonimo di innovazione e Made in Italy, con prodotti considerati icone del design contemporaneo, a livello internazionale. Artemide ha sede a Milano, ed è riconosciuta in tutto il mondo per la sua competenza nella progettazione della luce, con un approccio innovativo e prodotti che sono espressione di continua ricerca e grande qualità di manufacturing.

Artemide, fin dalla sua nascita, diffonde la cultura della luce credendo in quei valori che sono diventati fondamentali in ogni fase di progettazione e produzione: la tradizione e l'innovazione per migliorare la qualità dei propri prodotti, la ricerca tecnologica, la responsabilità sociale ed ambientale.

Sviluppo tecnologico, dialogo con i grandi architetti, ma anche indagine in campo socio-culturale sono parte integrante del percorso di Artemide alla base di progetti capaci, anche nel tempo, di illuminare il futuro. Nel suo percorso di innovazione ha stretto collaborazioni di ricerca con prestigiose università italiane ed internazionali: grazie all'innovazione scientifica e tecnologica, la filosofia "The Human and Responsible Light" di Artemide consente di ripensare all'ambiente, alle sue risorse e al progetto energetico in termini di ecosistema per una migliore qualità della vita. Artemide contribuisce in questo modo non solo al benessere dei luoghi e delle persone a lei direttamente connesse, ma al benessere della collettività nel suo complesso.

Artemide ha avviato un iter di definizione dei propri obiettivi in ambito di sostenibilità, partendo dall'analisi dei 17 Sustainable Development Goals (SDGs) adottati all'unanimità dagli Stati membri delle Nazioni Unite nel 2015, e facenti parte dell'Agenda 2030 dello Sviluppo Sostenibile ("2030 agenda for Sustainable Development") delle Nazioni Unite.

Garantire il raggiungimento degli SDGs richiede uno sforzo collettivo volto a ridurre disuguaglianze, povertà, disoccupazione, e a promuovere un percorso di sviluppo che minimizzi gli impatti negativi sull'ambiente e che favorisca in particolar modo la promozione della ricerca e dell'innovazione, della decarbonizzazione e dell'affermazione di modelli di produzione e consumo sostenibili.

Artemide ha intrapreso un percorso concreto verso la sostenibilità a 360°, non solo ambientale ma anche sociale.

Negli anni questo impegno ha portato all'ottenimento di numerose certificazioni come ISO 9001 (management system quality certification), ISO 14001 (environmental management system certification) e ISO 45001 (management system for health and safety at work certification).

Nelle relazioni con i clienti, le risorse umane, i fornitori, Artemide si prefigge di assumere comportamenti sempre orientati alla massima correttezza e all'applicazione dei valori etici fondanti della sua identità.

Il presente Codice Etico esprime gli impegni nella conduzione degli affari e delle attività aziendali assunti dagli amministratori, dai dipendenti - dirigenti e non - e dai collaboratori del Gruppo Artemide.

Inoltre, il Codice Etico, in linea con le indicazioni fornite in materia dalle Associazioni di Categoria e dalle best practice di riferimento, definisce regole di condotta atte a prevenire, secondo l'ordinamento italiano, la commissione dei reati nonché tutti i comportamenti in contrasto con i valori che Artemide intende promuovere.

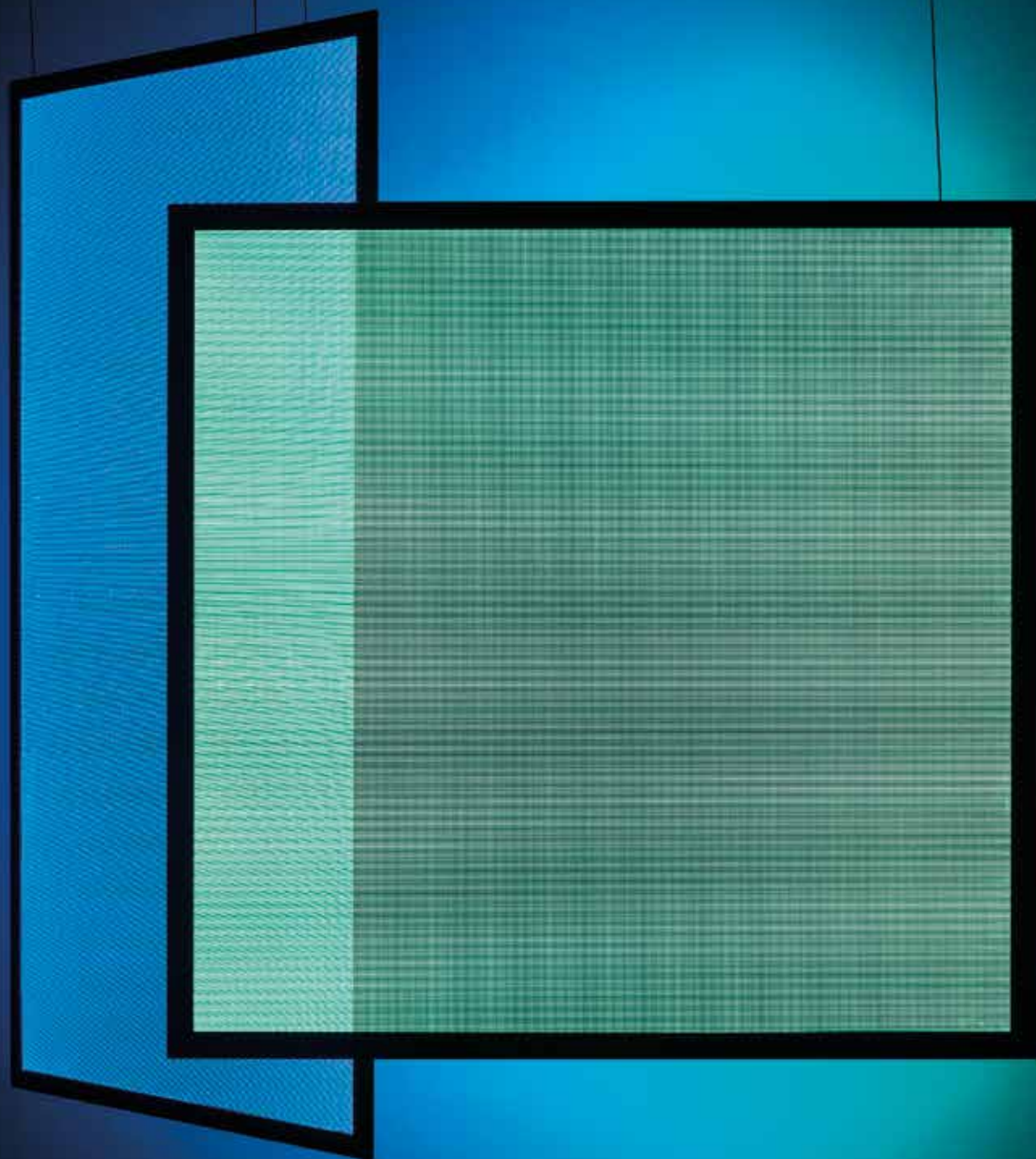
## Destinatari e ambito di applicazione

Le prescrizioni del Codice Etico sono portate a conoscenza e si applicano a tutti coloro che, direttamente o indirettamente, stabilmente o occasionalmente, operano con o per Artemide.

In particolare, le presenti disposizioni sono rivolte:

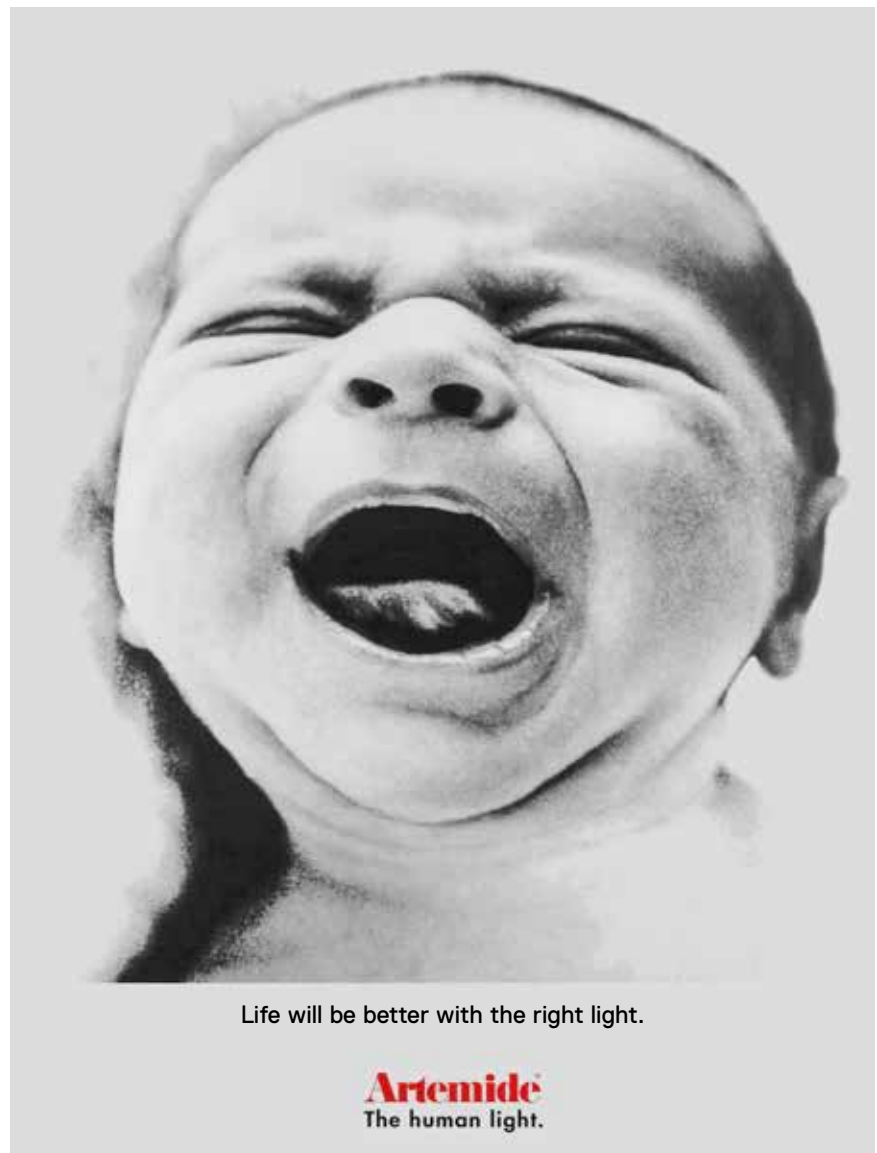
- ai soci, agli amministratori ed ai componenti degli organi statutari di Artemide;
- a tutti i dipendenti ed a tutti i collaboratori, anche occasionali di Artemide;
- ai consulenti, ai fornitori, ai clienti, ai partner commerciali;
- ai soggetti terzi che agiscono per conto della Società.

I Destinatari sono tenuti a conoscere le disposizioni contenute nel Codice Etico e le norme di riferimento che regolano l'attività svolta nell'ambito della loro funzione, derivanti dalla legge o da procedure e regolamenti interni.



## I nostri valori

I valori di riferimento nelle attività quotidiane e nella definizione di azioni e scelte strategiche dell'azienda sono basati sulla massima correttezza ed eticità nei confronti di clienti, risorse umane e fornitori.



Campagna pubblicitaria "The Human Light", 1996

I valori di Artemide sono:

**Orientamento al cliente**

Comprendere il mercato entro il quale Artemide agisce e considerare l'impatto sui clienti di ogni azione e comportamento. Attingere a tutte le opportunità che si presentano nell'interesse del cliente e delle sue esigenze.

**Responsabilità e tensione ai risultati**

Tendere con determinazione ai risultati, impegnandosi personalmente nella definizione dei programmi, nel monitoraggio dello sviluppo e nella generazione di risultati concreti.

**Trasparenza**

Essere aperti e corretti circa i risultati finanziari. Essere preparati ad esprimere il proprio dissenso se esiste una scelta alternativa ritenuta migliore. Accettare differenti punti di vista e incoraggiare il cambiamento. Scambiarsi reciprocamente le informazioni a tutti i livelli dell'organizzazione.

**Innovazione**

Essere i primi a immaginare soluzioni radicalmente nuove di prodotto, servizio, processo che possano essere effettivamente implementate. Perseguire considerando gli standard correnti come condizione minima necessaria ma non sufficiente. Cercare continuamente opportunità per sviluppare i processi e i sistemi esistenti.

**Integrazione**

Essere consapevoli di come uno specifico comportamento si inserisca in un quadro di business più ampio. Cooperare trasversalmente e all'interno delle funzioni aziendali e delle articolazioni geografiche in direzione di un obiettivo comune. Incrementare l'efficienza contenendo energie e sforzi attraverso azioni più mirate ai risultati.

**Rapidità**

Percepire l'urgenza di mettere a punto soluzioni che soddisfino i clienti anticipando i bisogni del mercato. Reagire velocemente alle esigenze di sviluppo, individuando con efficacia la soluzione più appropriata.

**Eccellenza professionale**

Integrare il know-how tecnico e scientifico ad una visione umanistica al fine di offrire, per primi, una prospettiva innovativa in ogni progetto. Lavorare con metodo, seguendo le regole e provando soddisfazione per ciò che si fa.

# Condotta negli affari

## Rispetto delle leggi e concorrenza leale

I principi etici di conduzione degli affari del Gruppo rispecchiano i seguenti riferimenti internazionali fondamentali:

- la Dichiarazione Universale dei Diritti dell'Uomo delle Nazioni Unite e la Convenzione Europea dei Diritti dell'Uomo;
- diverse convenzioni dell'Organizzazione Internazionale del Lavoro, in particolare le convenzioni 29, 105, 138, 182 (lavoro minorile e lavoro forzato), 155 (sicurezza e salute dei lavoratori), 111 (discriminazione), 100 (parità di retribuzione), 87 e 98 (libertà di associazione, tutela del diritto di organizzazione e di negoziazione collettiva);
- i principi direttivi dell'OCSE dedicati alle aziende multinazionali;
- la Convenzione delle Nazioni Unite sui Diritti dell'Infanzia;
- i 10 principi del Global Compact (Patto mondiale) delle Nazioni Unite e i relativi Obiettivi di Sviluppo Sostenibile (OSS);
- il Paris Agreement
- UNGP (Principi Guida delle Nazioni Unite in materia di impresa e diritti umani);
- i principi di empowerment femminile delle Nazioni Unite.

Nello svolgimento della propria attività e, in particolare, nei rapporti interni ed esterni, Artemide si conforma a principi di legalità, correttezza, integrità e trasparenza.

Le società del Gruppo Artemide sono tenute a rispettare le leggi, le normative vigenti, il Codice Etico e i regolamenti interni. In nessun caso il conseguimento dell'interesse di una delle società del Gruppo Artemide può giustificare una condotta non in linea con il principio ora enunciato.

Il Gruppo Artemide confida nell'alta qualità dei propri prodotti e servizi, nella capacità e nell'impegno dei propri collaboratori; riconosce, pertanto, il valore della concorrenza libera, aperta e leale e le società del Gruppo si astengono da accordi illeciti, da comportamenti vessatori e da abuso di posizione dominante.

Conseguentemente, Artemide si impegna a competere con gli operatori del mercato di riferimento, astenendosi da ogni forma di comportamento collusivo o abuso di posizione dominante che potrebbe generare una violazione del principio di concorrenza leale.

Artemide non nega, nasconde o ritarda alcuna informazione richiesta dall'autorità antitrust e dagli organi di regolazione nelle loro funzioni ispettive e collabora attivamente nel corso delle procedure istruttorie.

## Rapporti con gli azionisti

L'azionista necessita di tutte le informazioni disponibili per orientarsi nelle decisioni di investimento e nelle delibere sociali. Le società del Gruppo Artemide si impegnano per creare e mantenere nel tempo le condizioni per una partecipazione diffusa e consapevole degli azionisti alle decisioni di loro competenza.

Il Gruppo Artemide si adopera, altresì, a garantire performance economiche e finanziarie tali da incrementare il valore dell'impresa, remunerando adeguatamente il rischio assunto dai propri azionisti attraverso l'investimento dei loro capitali.

## Imparzialità e diligenza

Nelle relazioni con i propri stakeholder, le società del Gruppo Artemide evitano qualunque forma di discriminazione in base all'età, al sesso, alle abitudini sessuali, allo stato di salute, alla razza, alla nazionalità, alle opinioni politiche e alle credenze religiose dei propri interlocutori.

Le società del Gruppo Artemide si impegnano a non sfruttare a proprio vantaggio eventuali condizioni di ignoranza o di incapacità dei propri interlocutori e si adoperano affinché i contratti e gli incarichi di lavoro siano eseguiti secondo quanto stabilito consapevolmente e liberamente dalle parti.

## Rapporti con i fornitori

Il processo di acquisto deve conciliare, allo stesso tempo, la ricerca del massimo vantaggio competitivo di Artemide, la concessione delle medesime opportunità a ciascun fornitore, la lealtà e l'imparzialità.

In particolare, chi, in nome e per conto di Artemide, presiede tale processo deve operare in modo da:

- permettere, a chiunque sia in possesso dei requisiti predefiniti, di competere lealmente alla selezione/gara di fornitura;
- creare, ad ogni fornitura di una certa rilevanza o effettuate da tempo presso lo stesso fornitore, adeguate condizioni di concorrenza (per esempio, considerando offerte e preventivi di diverse imprese fornitrici o, se questo non è possibile, verificando che i prezzi richiesti siano di mercato);
- assumere decisioni leali e imparziali e in nessun modo influenzate da forme di pressione esercitate da parte dei fornitori/professionisti in cambio di prodotti e/o somme di denaro e/o altra utilità personale.



Per particolari tipologie di beni o servizi rilevanti in importo, continuità della fornitura o legati a prodotti strategici, oltre ai normali criteri di qualificazione del fornitore, occorre considerare anche:

- la solidità del fornitore, in termini di disponibilità, dichiarata e documentata, di mezzi, anche finanziari, strutture organizzative, capacità e risorse progettuali, know-how ecc.;
- l'esistenza concreta, nei casi in cui le specifiche di Artemide lo prevedano, di sistemi di qualità aziendali adeguati;
- la capacità del fornitore, qualora la fornitura comprenda know-how o diritti di terzi, di generare valore aggiunto.

Artemide verifica, per quanto possibile, l'attendibilità commerciale e professionale di nuovi fornitori, al fine di accertare che non vi siano legami di alcun genere con organizzazioni criminali, terroristiche o mafiose. In alcuni casi, la verifica si spinge fino richiesta dei certificati antimafia, delle visure dei casellari giudiziari degli imprenditori e/o dei carichi pendenti.

Artemide riconosce il ruolo centrale dell'intera catena di fornitura nel raggiungimento dei propri obiettivi di sostenibilità. Per questo promuove scelte consapevoli volte ad individuare fornitori capaci di testimoniare concretamente il proprio impegno e l'adesione ai principi di sostenibilità ambientale, sociale ed economica.

L'aderenza del fornitore a programmi di sostenibilità e l'integrazione nei processi operativi di azioni concrete volte a garantire il raggiungimento e il continuo miglioramento di obiettivi di sostenibilità ambientale, sociale ed economica diventa un elemento di primaria importanza nella scelta del fornitore.

La selezione degli agenti e dei consulenti deve essere ispirata a criteri e parametri di concorrenza, lealtà, economicità, trasparenza, professionalità, integrità ed imparzialità.

Inoltre, nell'effettuare un acquisto (con riferimento a qualsiasi tipo di fornitura, tanto più alle consulenze e agli incarichi professionali), al personale Artemide:

- è fatto divieto di ricevere prestazioni o effettuare pagamenti in favore di collaboratori, consulenti, o altri soggetti terzi che operino per conto di Artemide e che non trovino adeguata giustificazione nel contesto del rapporto contrattuale costituito con gli stessi e nel tipo di incarico da svolgere;
- è fatto divieto di favorire ingiustamente nei processi di acquisto, collaboratori, consulenti o altri soggetti terzi in quanto indicati da rappresentanti della Pubblica Amministrazione;
- è fatto divieto di intrattenere rapporti con fornitori, agenti, consulenti o altri soggetti terzi ove si abbia un interesse, anche non patrimoniale o indiretto, nell'attività del medesimo, se non in modo trasparente ed autorizzato in base alle procedure e normative interne.





Tolomeo, Michele De Lucchi e Giancarlo Fassina  
Ph. Elliott Erwitt

## Stipula dei contratti di fornitura

Con particolare riferimento ai fornitori, le condizioni a cui la fornitura viene effettivamente erogata devono essere quelle pattuite contrattualmente, oltre a basarsi sul principio di equità di tutti i compensi, sulla base di valutazioni obiettive ed imparziali, nonché l'adeguata tracciabilità della documentazione relativa alle offerte.

La stipula di un contratto con un fornitore deve sempre essere caratterizzata da estrema chiarezza e deve evitare ogni possibile forma di abuso. A puro titolo di esempio:

- un contratto il cui importo costituisca una parte preponderante del volume di affari del fornitore deve essere comunicato da quest'ultimo al proprio referente Artemide e da questo al Managing Director del paese;
- salvo eccezioni particolari, sono da evitare progetti vincolanti di lungo periodo, ritenendo invece preferibili contratti a breve termine che richiedono frequenti rinnovi con revisione dei prezzi, così come i contratti di consulenza che non apportino un adeguato trasferimento di know-how, ecc...

Operativamente, per migliorare la trasparenza e l'efficienza del processo di acquisto, si dispone che:

- compatibilmente con le esigenze organizzative e le competenze disponibili, le persone preposte agli acquisti vengano ruotate periodicamente;
- l'unità che richiede la fornitura e quella che stipula il contratto siano nettamente separate e appartengano a linee gerarchiche distinte;
- l'intero processo di selezione, scelta e autorizzazione possa essere agevolmente ricostruito in qualunque momento;
- le informazioni e i documenti ufficiali di selezione/gara e contrattuali siano conservati per i periodi stabiliti dalle normative vigenti e richiamati nelle procedure interne di acquisto.

Con riferimento ai rapporti in essere, chiunque operi in nome e per conto di una delle società del Gruppo Artemide deve evitare accuratamente di prendere spunto da eventuali lacune contrattuali o da eventi imprevisti, per rinegoziare il contratto sfruttando la posizione di dipendenza o di inferiorità in cui si sia venuta a trovare la controparte.

Nei singoli contratti sono predisposte apposite clausole che richiedono da parte di fornitori, agenti, collaboratori l'adesione al Codice Etico del Gruppo. In particolare, nei contratti stipulati autonomamente da Artemide con i fornitori di paesi "a rischio", definiti tali da organizzazioni riconosciute, sono introdotte clausole contrattuali che prevedono:

- un'autocertificazione da parte del fornitore riguardante l'adesione a specifici obblighi sociali (ad esempio, misure che garantiscano ai lavoratori il rispetto dei diritti fondamentali, i principi di parità di trattamento e di non discriminazione, la tutela del lavoro minorile);
- la possibilità di avvalersi di azioni di controllo presso le unità

produttive o le sedi operative dell'impresa fornitrice, al fine di verificare il soddisfacimento di tali requisiti.

I fornitori di Artemide dovranno, inoltre, conformare la loro attività ai principi del presente Codice Etico anche nelle loro relazioni con i propri stakeholders (ad esempio, dipendenti e fornitori).

Chi intrattiene rapporti con fornitori, agenti, consulenti, o altri soggetti terzi è tenuto a segnalare ai propri superiori e all'Internal Audit di Gruppo inadempienze significative e non conformità rispetto al Codice Etico. Artemide si riserva di risolvere il rapporto contrattuale con agenti, consulenti, o altri soggetti terzi che adotteranno comportamenti incompatibili con i valori ed i principi espressi nel presente Codice Etico.

## Rapporti con i clienti

Le società del Gruppo Artemide hanno come scopo primario della propria attività la massima soddisfazione possibile e la tutela dei propri clienti, anche prestando attenzione alle richieste che possono favorire un miglioramento della qualità dei prodotti e dei servizi.

A tal fine le attività di ricerca, sviluppo, produzione e commercializzazione sono improntate a standard di qualità di assoluta eccellenza. Artemide si impegna a garantire il raggiungimento e il mantenimento di adeguati standard di qualità dei prodotti offerti sulla base di livelli predefiniti.

Tutte le fabbriche del Gruppo devono adeguarsi ad elevati standard di qualità e ad introdurre opportuni controlli in ingresso ed in uscita del processo produttivo.

## Contabilità e fiscalità

I principi contabili adottati da Artemide sono fondati su criteri di verità, precisione, completezza e chiarezza nelle registrazioni.

Coloro a cui è rivolto il Codice sono tenuti a evitare qualsiasi azione o omissione che potrebbe costituire una violazione diretta o indiretta dei principi e delle procedure interne relativi alla preparazione e presentazione dei documenti contabili di Artemide. In particolare, devono collaborare per garantire che tutte le transazioni siano registrate in modo tempestivo e corretto nel rispetto della legge e dei principi contabili applicabili. Devono inoltre assicurare che le operazioni siano debitamente autorizzate e verificate quando necessario.

È richiesto anche di conservare e rendere disponibile la documentazione di supporto per ogni transazione, facilitando registrazioni accurate, la tracciabilità, la ricostruzione cronologica e le verifiche del processo decisionale e autorizzativo, garantendo così la massima trasparenza e rispettando le procedure aziendali pertinenti.

## Liberalità, regali ed omaggi

Non sono consentiti regali che possano essere interpretati come mezzo per ottenere trattamenti di favore per qualsiasi attività collegabile ad Artemide. In particolare, è vietata ogni forma di regalo a funzionari pubblici, o a loro familiari, ovvero a chiunque possa condizionarne l'imparzialità e l'autonomia di giudizio.

La norma riguarda sia i regali promessi o offerti, sia quelli ricevuti; per regalo si intende qualsiasi tipo di beneficio in denaro, in natura o in servizio.

I regali offerti, regolati dalle procedure interne o dalle prassi delle diverse società del Gruppo, devono in ogni caso essere documentati in modo adeguato, per consentire verifiche, ed autorizzati preventivamente dai responsabili di funzione.

I collaboratori che ricevono regali di valore presumibilmente non risibile, sono tenuti a darne comunicazione al proprio responsabile gerarchico, che ne valuta l'appropriatezza e provvede a far notificare per iscritto al mittente la politica di Artemide in materia.

In aggiunta, Artemide respinge azioni e comportamenti che non siano esplicitamente consentiti dalla legge o dai Codici Etici degli enti con cui ha rapporti.

## Conflitti di interesse

Si deve porre la massima attenzione affinché siano evitate, sempre e comunque, situazioni in cui i soggetti coinvolti nelle transazioni siano, o anche solo appaiano, in conflitto di interesse.

Tale situazione si configura sia quando un collaboratore cerca di realizzare un interesse diverso dalla missione aziendale e dall'equa ripartizione degli interessi degli stakeholder o di trarre vantaggio "personale" da opportunità d'affari dell'impresa, sia quando i rappresentanti dei clienti, dei fornitori o delle istituzioni pubbliche agiscono in contrasto con i doveri fiduciari legati alla loro posizione.

Tutti i collaboratori di Artemide sono tenuti ad evitare le situazioni in cui possono manifestarsi conflitti di interesse e ad astenersi dall'avvantaggiarsi personalmente di opportunità di affari di cui sono venuti a conoscenza svolgendo le proprie funzioni.

A titolo puramente esemplificativo, possono determinare conflitto di interessi le seguenti situazioni:

- accettare denaro o benefici da persone o aziende che sono o intendono entrare in rapporti di affari con Artemide;
- svolgere una funzione di vertice (amministratore delegato, consigliere, responsabile di funzione) ed avere rapporti economici o incarichi

professionali con fornitori, clienti, o concorrenti, anche indirettamente attraverso i familiari;

- curare i rapporti con i fornitori e svolgere attività lavorativa per loro conto, anche da parte di un familiare.

Qualora si manifesti anche solo l'apparenza di un conflitto di interessi il collaboratore è tenuto a darne immediata comunicazione al proprio responsabile. Il collaboratore è tenuto anche a dare informazioni circa le attività svolte al di fuori del tempo di lavoro, nel caso in cui queste possano apparire in conflitto di interessi con Artemide.

## Antiriciclaggio

Nell'ambito della propria attività professionale, i collaboratori delle società del Gruppo non devono porre in essere comportamenti consistenti nell'utilizzazione, trasformazione od occultamento di capitali di provenienza illecita.

Con riferimento a tali comportamenti costituisce reato la sostituzione o il trasferimento di denaro, beni od altre utilità provenienti da delitto non colposo, ovvero il compimento, in relazione a tali beni, di altre operazioni, in modo da ostacolare l'identificazione della loro provenienza delittuosa.

Inoltre, specificatamente per le società italiane e con esplicito riferimento a negozi, show room o corner, è fatto espresso divieto di accettare pagamenti in contanti oltre la soglia massima prevista dalla normativa Antiriciclaggio ex D.Lgs. 231/2007, ed effettuare operazioni singolarmente inferiori alla soglia, ma che siano artificialmente suddivise per eludere la normativa stessa.

ARTEMIDE: THE HUMAN & RESPONSIBLE LIGHT



## Tutela dei diritti di proprietà intellettuale e anti-contraffazione

Uno dei beni fondamentali di Artemide è il patrimonio di know-how e di diritti di proprietà intellettuale di cui è proprietaria, con particolare riferimento ai marchi, al design dei prodotti e a specifiche soluzioni innovative nei materiali e nella componentistica.

Il Gruppo Artemide si impegna con la massima diligenza a tutelare il proprio know-how e i propri diritti di proprietà intellettuale, così come i diritti di terzi per i quali è licenziataria. A questo proposito, si precisa che in nessun modo è ammesso l'utilizzo di mezzi protetti da diritti altrui senza opportuna autorizzazione o in violazione dei termini previsti dall'autorizzazione stessa. In particolare, la promozione dei prodotti presso i clienti e i consumatori deve avvenire nel rispetto dei diritti di proprietà intellettuale di terzi.

Artemide rifiuta espressamente la contraffazione di prodotti in genere e di qualsiasi opera intellettuale di terzi, impegnandosi a promuovere il rispetto della legalità e a contrastare qualsiasi iniziativa volta alla produzione e alla commercializzazione di prodotti contraffatti.

## Beni aziendali

Ogni collaboratore è tenuto a operare per la tutela dei beni aziendali, attraverso comportamenti responsabili e in linea con le procedure operative predisposte per regolamentarne l'utilizzo; deve, quindi:

- utilizzare con diligenza, buon senso e oculatezza i beni affidatigli;
- evitare utilizzi che possano essere causa di danno o di riduzione di efficienza, o comunque contrari all'interesse dell'azienda.

Ogni collaboratore è, altresì, responsabile della conservazione e della protezione delle risorse affidategli e ha il dovere di informare tempestivamente le unità preposte di eventuali minacce o eventi dannosi per l'impresa.

Artemide si riserva il diritto di monitorare utilizzi impropri dei suoi beni attraverso l'impiego di strumenti ritenuti idonei, fermo restando quanto previsto dalle norme locali vigenti (legge sulla privacy, statuto dei lavoratori, ecc.). Artemide si riserva il diritto di impedire e sanzionare utilizzi impropri dei suoi beni. In particolare, ogni collaboratore è tenuto ad adottare alla lettera quanto previsto dalle politiche aziendali.



Nell'utilizzo della posta elettronica o di comunicazione aziendale ogni lavoratore è tenuto ad usare sempre, in forma scritta o verbale, un linguaggio professionale e privo di elementi che possano recare offesa alla persona e/o danno all'immagine aziendale. Deve inoltre navigare su siti internet seguendo scrupolosamente le relative norme interne.

Con particolare riferimento all'utilizzo di software aziendali, si sottolinea che, quale elemento fondamentale del sistema di controllo interno, viene posta particolare attenzione alla segregazione dei compiti nei processi operativi, affinché nessuno possa disporre di poteri illimitati e svincolati dalla verifica di altri soggetti.

A tal fine i destinatari sono tenuti, in particolare, a:

- accedere alle sole risorse informatiche a cui sono autorizzati;
- custodire le credenziali e le password di accesso alla rete aziendale ed alle diverse applicazioni e le chiavi personali secondo criteri idonei a impedire una facile individuazione ed uso improprio e a rispettare in tal senso le policy aziendali.

## Le nostre persone

Le società del Gruppo Artemide riconoscono la centralità delle risorse umane nella convinzione che il principale fattore di successo di ogni impresa sia costituito dal contributo professionale delle persone che vi operano, in un quadro di lealtà e fiducia reciproca.



Ernesto Gismondi con il team R&D  
Ph. Elliott Erwit

## Selezione del personale

L'assunzione del personale nel Gruppo Artemide è decisa in base alla corrispondenza dei profili dei candidati rispetto a quelli attesi e alle esigenze aziendali, garantendo pari opportunità a tutti i soggetti interessati.

Le informazioni richieste sono quelle necessarie e sufficienti alla verifica degli aspetti previsti dal profilo professionale e psicoattitudinale, nel rispetto della sfera privata e delle opinioni del candidato.

La funzione del personale adotta tutte le misure in suo possesso per garantire l'assenza di forme di favoritismo, nepotismo o clientelismo nelle fasi di selezione e assunzione (per esempio, evitando che il selezionatore sia legato da vincoli di parentela con il candidato).

Artemide si astiene da comportamenti discriminatori o volti a favorire candidati segnalati da soggetti terzi, e in particolar modo facenti parte o parenti di soggetti della Pubblica Amministrazione, ovvero di clienti di Artemide.

Artemide, fatti salvi espliciti accordi con le parti, non stipula contratti di lavoro autonomo o subordinato nei confronti dei collaboratori delle società che effettuano la revisione contabile obbligatoria almeno per i 24 mesi successivi alla scadenza del contratto tra Artemide e la stessa società di revisione oppure al termine del rapporto contrattuale tra il collaboratore e la società di revisione.

## Costituzione del rapporto di lavoro

Il personale è assunto con regolari contratti di lavoro o di collaborazione. Ogni collaboratore riceve informazioni dettagliate relative a:

- caratteristiche della funzione e delle mansioni da svolgere;
- elementi normativi e retributivi, come regolati dai contratti collettivi nazionali di lavoro e dalla contrattazione integrativa;
- norme e procedure da adottare al fine di evitare i possibili rischi per la salute associati all'attività lavorativa;
- copia del Codice Etico e modalità di reperimento delle regole di comportamento a cui il collaboratore dovrà sempre attenersi nello svolgimento della propria attività lavorativa e nella relazione con i colleghi.

Tali informazioni sono presentate al collaboratore in modo che l'accettazione dell'incarico sia basata su una comprensione effettiva di tutti i suoi contenuti.

## Gestione del personale

La gestione di tutti i collaboratori di Artemide è ispirata, sempre, ai principi di equità e trasparenza evitando qualsiasi forma di discriminazione nei loro confronti.

Le decisioni prese nell'ambito dei processi di gestione e sviluppo del personale, così come in fase di selezione, sono basate sull'effettiva conformità tra profili attesi e profili posseduti dai collaboratori e su oggettive considerazioni di merito relative alle prestazioni attese e a quelle registrate.

Anche la mobilità orizzontale e verticale è decisa sulla base di una valutazione delle competenze e delle capacità; inoltre, compatibilmente con le esigenze tecnico-produttive, sono favorite quelle flessibilità nell'organizzazione del lavoro che agevolano lo stato di maternità e la cura dei figli.

Il Gruppo Artemide attribuisce grande importanza all'integrità fisica e morale dei propri dipendenti, a condizioni di lavoro rispettose della dignità individuale e ad ambienti di lavoro sicuri e salubri. In particolare, non sono tollerate richieste o minacce volte ad indurre le persone ad agire contro la legge, il Codice Etico, le convinzioni o le preferenze morali individuali e personali.

Inoltre, le società del gruppo Artemide si impegnano a fare in modo che, nei rapporti contrattuali che implicano l'instaurarsi di relazioni gerarchiche, l'autorità sia esercitata con equità e correttezza evitando ogni abuso. Ciascun responsabile deve richiedere ai propri collaboratori prestazioni coerenti con l'esercizio delle loro mansioni e con le esigenze organizzative dell'azienda.

È considerato abuso di autorità richiedere, come atto dovuto al superiore gerarchico, prestazioni di utilità personale o qualunque comportamento in violazione del presente Codice Etico.

## Valorizzazione delle risorse

I responsabili di linea debbono impiegare e valorizzare al meglio le professionalità dei propri collaboratori, attivando tutte le leve possibili per favorire lo sviluppo e la crescita (affiancamento a personale esperto, job rotation, esperienze finalizzate alla copertura di incarichi di maggiore responsabilità).

Le società del Gruppo concorrono mettendo a disposizione strumenti informativi e formativi, residenziali e a distanza, con l'obiettivo di valorizzare le specifiche competenze, di conservare e accrescere il valore professionale del personale.

## **Doveri delle persone Artemide e dei collaboratori**

Il personale Artemide e i collaboratori devono agire lealmente, nel rispetto degli obblighi assunti attraverso il contratto di lavoro e di quanto previsto dal Codice Etico, assicurando le prestazioni richieste e portando il proprio contributo personale di idee, proattività ed entusiasmo, indispensabili per lo sviluppo armonico e duraturo dell'impresa.

Nei confronti di tutti gli interlocutori aziendali, i collaboratori di Artemide sono tenuti ad osservare comportamenti contraddistinti da disponibilità, rispetto e cortesia, nell'ottica di mantenere e sviluppare nel tempo rapporti collaborativi e di elevata professionalità.

Il collaboratore deve conoscere e uniformarsi a quanto previsto dalle politiche aziendali, in particolare in tema di sicurezza delle informazioni per garantirne l'integrità, la riservatezza e la disponibilità. È tenuto, altresì, a comporre i propri documenti utilizzando un linguaggio chiaro, lecito e appropriato e a consentire le eventuali verifiche da parte dei colleghi, responsabili o soggetti esterni, autorizzati a farne richiesta.

## **Tutela della privacy e dell'integrità della persona**

La privacy del collaboratore è tutelata secondo la normativa in vigore nei diversi paesi.

Il trattamento delle informazioni relative a tutti gli stakeholder viene effettuato nel pieno rispetto della riservatezza e della privacy degli interessati attraverso procedure specifiche per la protezione dei dati, in adempimento a norme e regolamenti specifici nei diversi paesi.

In particolare, Artemide:

- assicura la corretta separazione dei ruoli e delle responsabilità;
- classifica le informazioni per gradi crescenti di criticità adottando contromisure adeguate in ogni fase del trattamento;
- pretende la sottoscrizione di patti di riservatezza da parte dei soggetti terzi che intervengono nel trattamento.

Le società del Gruppo Artemide garantiscono la riservatezza delle informazioni di cui sono in possesso e si astengono dal ricercare e trattare dati riservati, ad esclusione del caso di esplicita e consapevole autorizzazione e di conformità alle norme giuridiche in vigore. In aggiunta a ciò, le società del Gruppo Artemide sono tenute a non utilizzare informazioni riservate per scopi estranei all'esercizio della propria attività professionale.

Non sono consentite indagini sulle idee, le preferenze, i gusti personali e, in genere, la vita privata dei collaboratori.

Artemide si impegna a tutelare l'integrità morale dei collaboratori e il loro diritto a condizioni di lavoro rispettose della dignità della persona. Per questo motivo, Artemide protegge i lavoratori da atti di violenza psicologica e condanna qualsiasi atteggiamento o comportamento discriminatorio o lesivo della persona, delle sue convinzioni e delle sue preferenze.

Sarà perseguita qualunque forma di molestia sessuale e devono comunque essere evitati atteggiamenti o discorsi che possano turbare, per forma e/o contenuti, la sensibilità della persona.

Il collaboratore, qualora ritenga di essere stato oggetto di molestie, turbato da eventi o comportamenti, o discriminato per motivi legati all'età, al sesso, alla razza, allo stato di salute, alla nazionalità, alle opinioni politiche o alle credenze religiose, può segnalare l'accaduto secondo le disposizioni della policy Whistleblowing di Gruppo.

Opportunità differenziate non sono considerate discriminatorie se motivate da criteri oggettivi (ad esempio, una prestazione professionale che richieda una perfetta idoneità fisica non può essere attribuita a soggetti con comprovati deficit fisici).

Artemide garantisce, nel rispetto dei doveri di riservatezza, l'indipendenza e l'imparzialità dei propri ricercatori e collaboratori scientifici, indispensabile per salvaguardare l'affidabilità dell'informazione scientifica resa disponibile all'interno dell'azienda e verso i suoi interlocutori esterni.

## Salute e sicurezza

Artemide è impegnata da sempre a promuovere, diffondere e consolidare la cultura della sicurezza sviluppando la consapevolezza dei rischi e l'attitudine a comportamenti responsabili da parte di tutti i collaboratori. Sul piano della prevenzione opera per preservare la salute e la sicurezza dei lavoratori e si adegua alle normative in materia di sicurezza vigenti nei diversi paesi.

Artemide pone in essere le misure necessarie per la tutela della salute e della integrità fisica dei dipendenti, dei collaboratori e di tutti coloro che si vengono a trovare in luoghi di lavoro di proprietà di Artemide, adottando modelli di organizzazione aziendale impostati sul costante miglioramento della sicurezza dei luoghi di lavoro.

Ciascun Destinatario è tenuto a porre la massima attenzione nello svolgimento della propria attività, osservando strettamente tutte le

misure di sicurezza e di prevenzione, al fine di scongiurare ogni possibile rischio per sé, per i propri colleghi e collaboratori e per l'intera collettività.

Per dare attuazione alla propria politica di sicurezza sui luoghi di lavoro, Artemide cura la continua formazione e la sensibilizzazione di tutto il personale alle tematiche della sicurezza.

Un obiettivo primario di Artemide è proteggere le proprie risorse umane, patrimoniali e finanziarie, ricercando le sinergie necessarie non solo al proprio interno, ma anche con quanti – fornitori, imprese e clienti – sono coinvolti nelle sue attività.



Unità produttiva a Pregnana Milanese  
Ph. Elliott Erwitt





# Rapporti con l'esterno

## Crescita sostenibile

Il Gruppo Artemide crede in una crescita globale sostenibile nel comune interesse di tutti gli stakeholder ed è cosciente dell'influenza che la propria attività ha sullo sviluppo economico e sociale e sul benessere generale della collettività.

Per questo le scelte di business tengono conto del rispetto dell'ambiente e della salute pubblica, nonché delle esigenze delle comunità locali e nazionali, sostenendo nel contempo iniziative di valenza scientifica, culturale e sociale.

Fermo il rispetto delle specifiche normative applicabili, le società del Gruppo Artemide tengono conto delle problematiche ambientali nella definizione delle proprie scelte, anche mediante l'adozione di particolari tecnologie e metodi di produzione – là dove operativamente ed economicamente proponibile – che consentano di ridurre, anche oltre i limiti della norma, l'impatto ambientale delle proprie attività.

Infatti, la politica ambientale di Artemide trova fondamento nella convinzione che l'ambiente, oltre che un bene comune da salvaguardare, può rappresentare un vantaggio competitivo in un mercato sempre più globale e attento alla qualità della vita e ai comportamenti.

Negli ultimi anni a questo percorso è stata impressa un'accelerazione fino alla formalizzazione nel 2022 di un Piano di Sostenibilità che stabilisce azioni concrete e misurabili nel tempo per ridurre il proprio impatto sull'ambiente.

Artemide promuove attivamente la propria politica ambientale. Internamente svolge attività di sensibilizzazione e di formazione ambientale per i collaboratori che mirano alla divulgazione delle iniziative e ad accrescere le competenze e le professionalità dei dipendenti. Nella sua comunicazione verso il pubblico sottolinea e promuove costantemente il proprio impegno per contribuire alla diffusione di un'attenzione e consapevolezza ambientale generalizzata.

La luce di Artemide contribuisce a portare sostenibilità energetica negli spazi che illumina: prodotti ad alta efficienza riducono i consumi in fase di utilizzo, intelligenze di gestione accessibili rendono ognuno autore responsabile della propria luce.

## Comunicazione esterna

La comunicazione di Artemide verso i suoi stakeholder (anche attraverso i media) è caratterizzata dal rispetto dei diritti di informazioni, vietando quindi di divulgare notizie o commenti falsi o tendenziosi.

L'attività di comunicazione, in ogni sua forma:

- è improntata al rispetto delle leggi, delle regole e delle pratiche di buona condotta professionale;
- è realizzata in modo chiaro, completo e trasparente;
- salvaguarda, tra gli altri, i segreti industriali;
- garantisce la trasparenza della fonte;
- dichiara eventuali rapporti di sponsorizzazione.

In particolare, riguardo alle tematiche di sostenibilità, Artemide, promuove dal 2019, primo anno del Report di Sostenibilità, una comunicazione chiara e trasparente delle prestazioni ambientali del Gruppo e suoi prodotti, dimostrandosi già allineata con la Green Claim directive proposta dal Parlamento Europeo e il Consiglio dell'Unione Europea con l'obiettivo di combattere le affermazioni ingannevoli o non fondate da parte delle aziende in tema ambientale.

I rapporti con i media sono riservati esclusivamente alle funzioni preposte. Non è consentito fare pressione o tentare di acquisire in modo improprio atteggiamenti favorevoli da parte dei mezzi di comunicazione.

Artemide partecipa a conferenze, seminari, tavoli e gruppi di lavoro e promuove la massima trasparenza attraverso relazioni o pubblicazioni relative alla propria attività. Nell'ambito della funzione di ricerca, la partecipazione a convegni, corsi e seminari e la pubblicazione dei risultati sperimentali sono parte integrante dell'attività scientifica stessa.

## Rapporti con enti e associazioni

Artemide ritiene che il dialogo con enti, associazioni e organizzazioni portatrici di interessi sia importante per realizzare compiutamente la propria missione. Pertanto, instaura un canale stabile di comunicazione con le associazioni di rappresentanza dei propri stakeholder per cooperare con queste nel rispetto dei reciproci interessi, presentare le proprie posizioni e prevenire eventuali possibili situazioni di conflitto.

Il Gruppo Artemide:

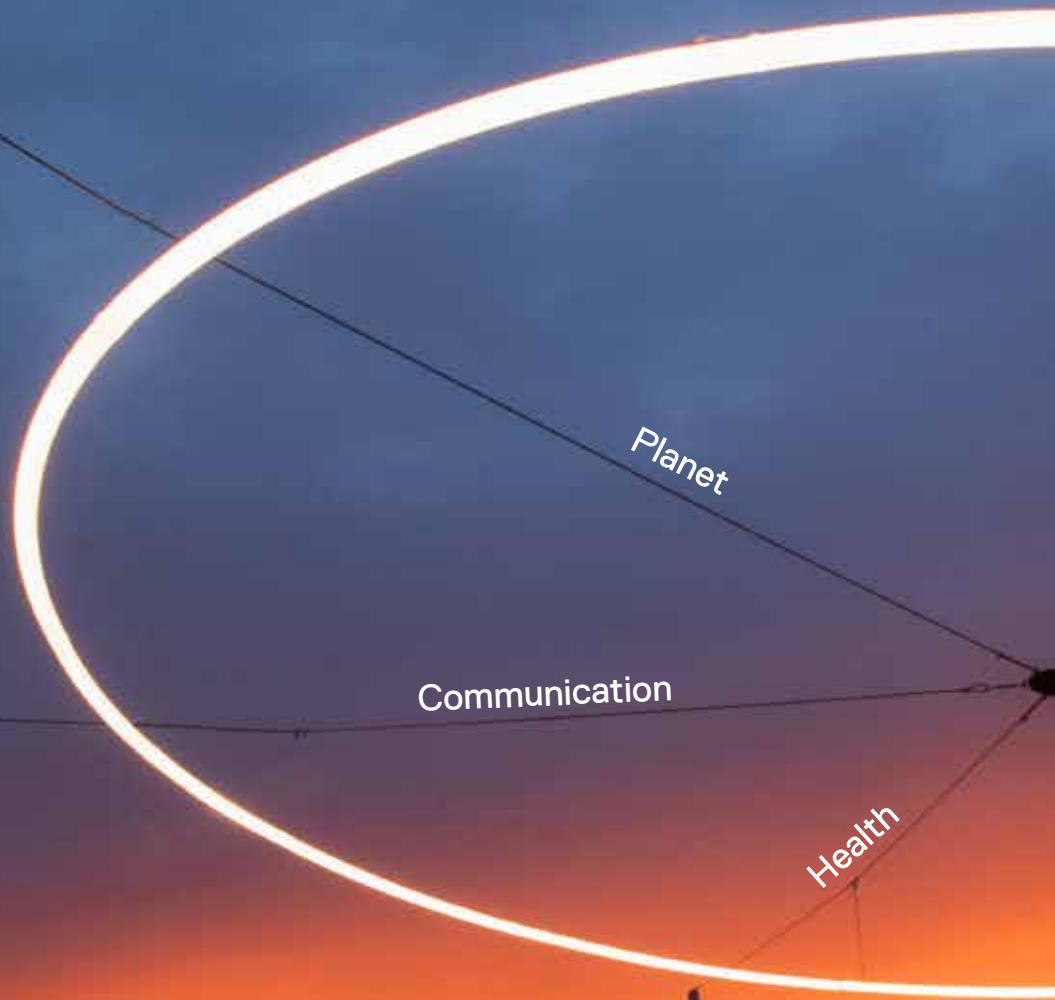
- può aderire a richieste di contributi, provenienti da enti e associazioni senza fini di lucro e con regolari statuti e atti costitutivi, che siano di elevato valore culturale o benefico e che coinvolgano un notevole numero di cittadini. Le attività di sponsorizzazione possono riguardare i temi del sociale, dell'ambiente, dello sport, dello spettacolo e dell'arte e sono destinate solo ad eventi che offrano garanzie di qualità;
- può accogliere anche richieste di contributi da parte di enti o associazioni scientifiche ed effettuare attività di sponsorizzazione per manifestazioni di elevato valore scientifico quali corsi, congressi o iniziative di divulgazione.

In ogni caso, nelle scelte delle proposte cui aderire, Artemide è attenta a prevenire ed evitare ogni possibile conflitto di interessi di ordine personale o aziendale.

## **Partiti politici e lobby**

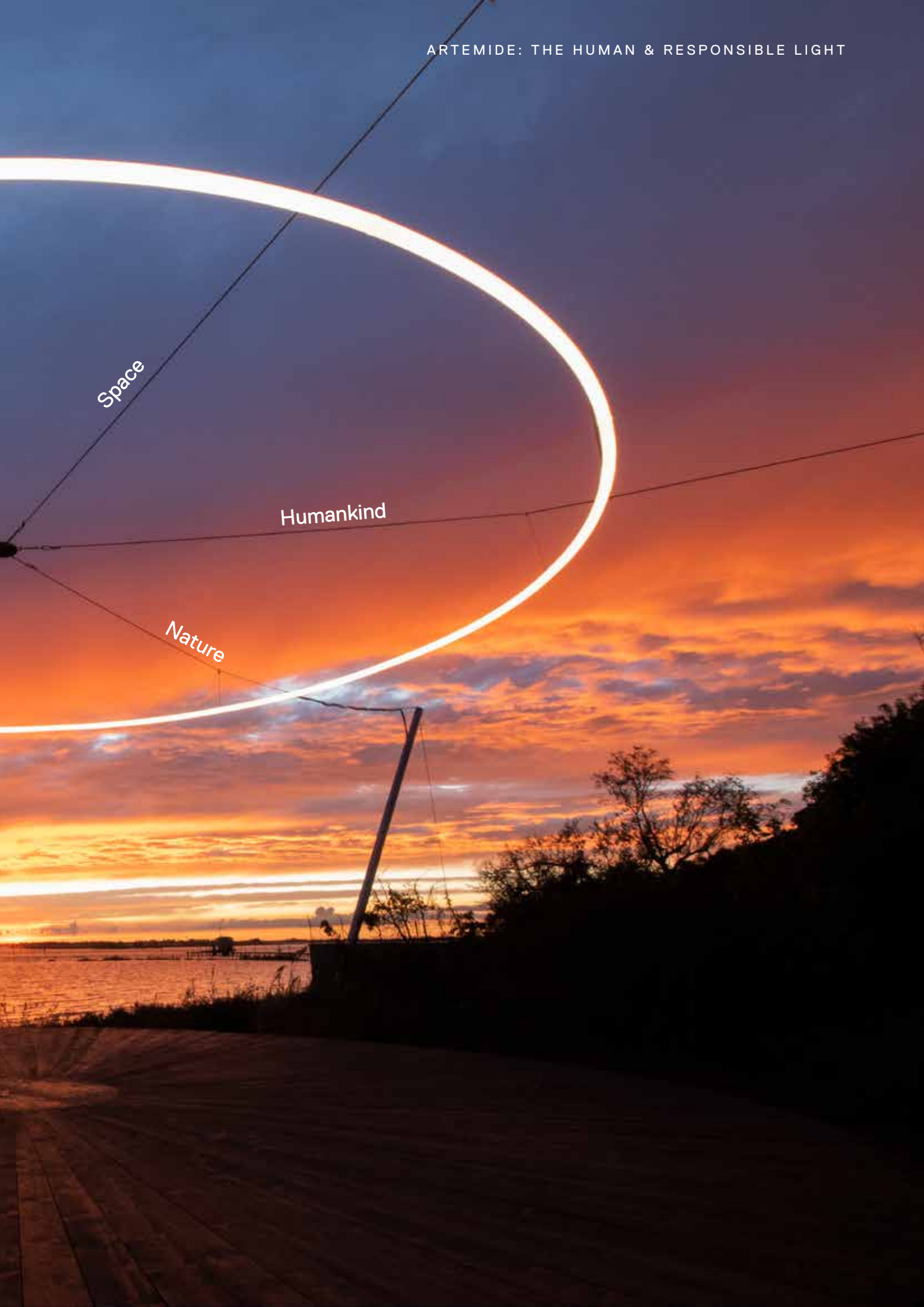
Artemide non è coinvolta nelle vicende politiche dei paesi in cui opera, non finanzia partiti politici, loro rappresentanti o candidati e si astiene da qualsiasi pressioni impropria (diretta o indiretta) nei confronti di esponenti politici. È possibile, tuttavia, che partecipi in modo costruttivo allo scambio di opinioni e ai dibattiti che contribuiscono allo sviluppo di regolamentazioni europee o locali.

Artemide si impegna ad esprimere chiaramente il proprio punto di vista su questioni di interesse pubblico e ad instaurare relazioni aperte e corrette con organizzazioni commerciali, sindacati, gruppi ambientalisti e altre associazioni simili per lo sviluppo delle proprie attività.



Light is a circular energy that gives back multiple values

"The Living Chapel" Laudato Si Garden, Mario Cucinella Architects  
Porto Caleri, Rosolina, Italy



Space

Humankind

Nature

## Rapporti con istituzioni pubbliche ed autorità di vigilanza

Artemide intrattiene rapporti con le istituzioni locali, nazionali o internazionali, riconducibili esclusivamente a forme di rappresentanza e tutela dei propri interessi, volte a valutare le implicazioni dell'attività legislativa e amministrativa nei propri confronti, a rispondere a richieste informali e ad atti di sindacato ispettivo, o comunque a rendere nota la posizione su temi rilevanti per l'impresa.

I rapporti tra i membri degli organi sociali, i dipendenti ed i collaboratori da un lato, e, dall'altro, le Istituzioni Pubbliche, italiane o estere, devono essere sempre ispirati ed improntati ai principi di legalità, lealtà, correttezza, trasparenza e collaborazione. Viene rifiutata qualsiasi tipologia di comportamento che possa ricondursi a una natura collusiva o idonea a pregiudicare i principi espressi nel presente Codice Etico.

In particolare, Artemide non ammette atti di corruzione o di istigazione alla corruzione nei confronti della Pubblica Amministrazione, sia commessi direttamente da esponenti aziendali, sia commessi indirettamente tramite soggetti che agiscono per conto o nell'interesse della società stessa, in Italia ed all'estero; nella conduzione delle sue attività vieta pertanto qualunque azione nei confronti o da parte di terzi in grado di ledere l'imparzialità e l'autonomia di giudizio della Pubblica Amministrazione. A tal fine, mette in atto tutte le misure necessarie a prevenire ed evitare ogni fenomeno di corruzione e altre condotte, anche strumentali, idonee a integrare il pericolo di commissione di siffatto reato.

È fatto, pertanto, assoluto divieto ai membri degli organi sociali, ai dipendenti ed ai collaboratori della società direttamente o indirettamente per il tramite di soggetti terzi, fare o promettere ai funzionari o dipendenti della Pubblica Amministrazione, italiana o estera, anche in forma indiretta, dazioni di danaro o di altra utilità ovvero tenere condotte contrastanti con quanto previsto dal Codice Etico, e/o che possano anche solo essere interpretate come promessa o offerta di pagamenti, beni, doni o altre utilità di vario genere, allo scopo di promuovere o favorire indebitamente gli interessi della società o di altre società del Gruppo.

È consentita soltanto l'elargizione di omaggi di carattere simbolico o di modico valore, ascrivibile ad attività di promozione ovvero ad atti di cortesia, tenuto conto dei principi normativi ed etici, dei costumi e delle usanze dei singoli paesi nei quali la società opera.

In tale contesto è fatto espresso divieto di soggiacere all'attività di pressione o persuasione, posta in essere dal pubblico ufficiale o da soggetto ad esso equiparato, finalizzata a creare nel privato uno stato di soggezione psicologica che lo porti ad agire nel senso voluto dal soggetto investito di attribuzioni pubblicistiche.



In particolare, è vietato ai membri degli organi sociali, ai dirigenti, ai dipendenti ed ai collaboratori direttamente o indirettamente per il tramite di soggetti terzi:

- promettere o concedere denaro, vantaggi o altra utilità, al fine di ottenere il rilascio di concessioni, licenze ed autorizzazioni da parte della Pubblica Amministrazione italiana o estera, nonché agevolazioni contributive, previdenziali ed assistenziali;
- presentare dichiarazioni non veritiere ovvero porre in essere artifici e raggiri diretti all'indebito conseguimento di contributi, erogazioni, finanziamenti;
- impedire o ostacolare l'esercizio delle funzioni ispettive da parte della Pubblica Amministrazione, italiana o estera, al fine di evitare l'applicazione di una sanzione o di negoziarne l'importo;
- adottare comportamenti fraudolenti, ingannevoli o sleali che possano indurre in errore la Pubblica Amministrazione in sede ed a esito di procedure ad evidenza pubblica.

È fatto divieto ai membri degli organi sociali, ai dipendenti ed ai collaboratori di Artemide di effettuare pagamenti, diretti o indiretti, a Pubblici Ufficiali e/o Pubbliche Amministrazioni in genere che non siano collegabili a prestazioni di servizi o appalto regolarmente autorizzate in forma scritta dalle funzioni aziendali preposte alla gestione di detti servizi.

L'assunzione di impegni con le Pubbliche Amministrazioni e le Istituzioni Pubbliche è riservata alle funzioni preposte ed autorizzate.

Artemide ricusa ogni comportamento che possa essere interpretato come promessa o offerta di pagamenti, beni, doni, compensi o altre utilità di vario genere al fine di promuovere e favorire i propri interessi e trarne vantaggio.

Qualsiasi dipendente che riceva direttamente o indirettamente proposte di benefici da pubblici funzionari, incaricati di pubblico servizio o dipendenti in genere della Pubblica Amministrazione o di altre Pubbliche Istituzioni deve immediatamente sospendere ogni rapporto con essi e riferire a Legal Affairs o all'Internal Audit di Gruppo.

Il personale Artemide si impegna nell'assicurare la più ampia collaborazione con la Pubblica Amministrazione in occasione delle possibili attività ispettive della stessa. In tal senso i Destinatari sono tenuti a fornire prontamente informazioni chiare, veritiere e trasparenti.

## Corruzione e rapporti con altre società e loro esponenti, dipendenti o collaboratori

Artemide respinge qualsiasi forma di corruzione di soggetti pubblici e privati e le società italiane o estere si impegnano a rispettare i sei principi espressi dal UK Bribery Act 2010 per scongiurare il rischio di corruzioni:

- Proportionality: i presidi anti-corruzione devono essere proporzionati al livello di rischio corruzione stimato all'interno delle società del Gruppo e dipende dalla grandezza dell'azienda, dall'ambito di mercato all'interno del quale l'azienda opera, dal livello di "rischio corruzione" che presenta quel mercato;
- Top Level Commitment: il Top Management dell'azienda deve essere coinvolto nell'attività di "sensibilizzazione" ad ogni livello aziendale in ordine alla non tolleranza da parte della società del fatto che si commettano atti di corruzione;
- Risk Assessment: la valutazione del rischio "corruzione" deve essere effettuata alla stregua di ogni altra valutazione di rischio effettuata in azienda con riferimento agli altri settori "sensibili" (valutazione dei fornitori; valutazione dei partner commerciali ecc.);
- Due Diligence: procedure e report scritti volti a dimostrare il grado di valutazione effettuato nei confronti delle persone che rappresentano o operano nell'interesse dell'azienda per determinati affari;
- Communication: comunicazioni interne di tutte le procedure e svolgimento di corsi di aggiornamento per tutti i dipendenti e collaboratori;
- Monitoring and Review: continui aggiornamenti delle procedure e valutazioni dei mercati in cui opera l'azienda.

I rapporti dell'Azienda con altre società o consorzi, siano questi (attualmente o potenzialmente) clienti, fornitori, concorrenti, partner commerciali, controparti in contenziosi, consociate, italiane o estere, oppure ancora enti certificatori privati o mass media, sono improntati ai principi di legalità, lealtà, correttezza e trasparenza.

La Società condivide il rafforzamento globale, in Europa e nel mondo, delle strategie anticorruzione e dedica perciò il massimo impegno al contrasto alla corruzione, tanto nel versante pubblico quanto in quello privato, ispirando i propri presidi alle best practice nonché alle migliori linee guida nazionali ed internazionali. Ogni comportamento di natura corruttiva o collusiva o comunque tale da contrastare con i principi del presente Codice Etico, in Italia o all'estero, è di conseguenza vietato.

Artemide è convinta che la migliore riuscita della propria intera attività imprenditoriale passi necessariamente dal rispetto della legalità e dell'etica degli affari.

L'impegno nel contrasto alla corruzione, non solo pubblica ma anche privata, coinvolge tutti i suoi esponenti e collaboratori, di ogni grado e livello, primi fra tutti i manager e gli esponenti di rango apicale, i quali si sforzano personalmente di intraprendere le azioni necessarie per affrontare i rischi al riguardo; coinvolge altresì dipendenti, consulenti, agenti o comunque collaboratori, a prescindere dalla formalizzazione o meno del rapporto con Artemide, ed è comunicato chiaramente ad ogni partner commerciale.





Nessuna tolleranza è dunque consentita rispetto a comportamenti corruttivi di sorta, volti ad ottenere o mantenere opportunità d'affari o vantaggi per Artemide.

Tale politica anticorruzione è comunicata e ribadita ciclicamente a tutti gli esponenti e al personale in generale, oltre che ai partner commerciali, ed è oggetto di un apposito piano di formazione.

Artemide si impegna, come già sopra dichiarato, al più ampio rispetto e alla promozione della concorrenza. Non sono quindi ammesse pratiche, dirette o indirette, volte a indurre esponenti apicali o sottoposti, rappresentanti anche indiretti, consulenti o più in genere collaboratori di altre società a porre in essere comportamenti a beneficio di Artemide in conflitto con i doveri conseguenti all'ufficio ricoperto o alla fedeltà dovuta all'ente di appartenenza, ed in danno dell'ente di appartenenza stesso, o comunque comportamenti di natura impropria secondo un osservatore ragionevole e imparziale.

Sono di conseguenza vietate promesse o dazioni di denaro, oggetti di valore o altra utilità, sponsorizzazioni, liberalità, omaggi o regalie di tenore non modico o irragionevole, assunzioni di personale, stipule di contratti di consulenza, transazioni, operazioni finanziarie o societarie e qualunque altra condotta diretta a conseguire indebitamente commesse, elargizioni, indebiti vantaggi concorrenziali o altro tipo di beneficio da parte di terze società, con nocumento per le stesse, o comunque tale da essere interpretabile da un osservatore terzo ed imparziale come volta all'ottenimento di vantaggi e favori in modo improprio.

Non sono ammessi nemmeno pagamenti "facilitatori" (facilitation payments), ovvero pagamenti di importi modici volti a velocizzare o assicurare una prestazione ordinaria o comunque prevista nell'ambito dei doveri dei soggetti destinatari, nemmeno se tali pagamenti rispondono alla consuetudine in essere in un certo settore di business o in un certo Paese.

Quando ammesse, le spese di rappresentanza, gli omaggi, le sponsorizzazioni, l'attribuzione di incarichi di consulenza o le assunzioni, le transazioni o comunque le operazioni finanziarie sono registrate e opportunamente giustificate e documentate, anche al fine di consentire la corretta registrazione nelle scritture contabili.

Le società del Gruppo Artemide devono opportunamente identificare e conoscere i propri partner commerciali, e condividere con essi l'impegno ad una tolleranza nulla di comportamenti corruttivi o collusivi. Devono inoltre analizzare e comprendere la realtà dei paesi nei quali va ad operare, al fine di valutarne eventuali rischi o criticità.

Artemide partecipa lealmente e nel rispetto del presente Codice Etico, oltre che della legge, a procedure competitive finalizzate alla negoziazione o alla stipula di contratti attivi.

I Destinatari del presente Codice Etico, che vengano a conoscenza di una situazione contrastante con i principi e le regole di condotta descritti, sono tenuti a evitare ogni comportamento indebito e a informare prontamente il proprio superiore e l'Internal Audit di Gruppo o ad effettuare opportuna segnalazione secondo la policy Whistleblowing di Gruppo.

Nessuna forma di sanzione o discriminazione è possibile per il Destinatario che rifiuti di ricevere o effettuare una prestazione di natura anche solo potenzialmente corruttiva, pur se tale rifiuto abbia conseguenze svantaggiose per il business aziendale.

Né alcuna forma di sanzione o discriminazione è possibile nei confronti di chi segnali l'esistenza di una pratica corruttiva o potenzialmente tale. La reazione, anzi, di Artemide ad ogni pratica indebita è sollecita ed adeguata, comporta importanti conseguenze disciplinari, e prevede la necessaria collaborazione con le Autorità. Non solo, il rispetto dei valori e delle procedure anticorruzione è motivo di migliore valutazione del lavoro o della collaborazione prestati.

Artemide monitora periodicamente l'adeguatezza delle proprie misure anticorruzione e le aggiorna prontamente ove necessario.

## Doveri di segnalazione delle violazioni del Codice Etico e sanzioni

Ogni Destinatario dovrà segnalare al proprio superiore diretto qualsiasi notizia relativa a presunte violazioni del Codice Etico. Qualora, per giustificato motivo o per opportunità, sia ritenuto sconsigliabile un riferimento diretto al proprio superiore gerarchico, la segnalazione dovrà essere effettuata secondo le modalità descritte nella policy Whistleblowing del Gruppo. Omettere o non riferire tali circostanze costituisce una violazione del presente Codice Etico.

Per le società italiane, le comunicazioni all'Organismo di Vigilanza (es. segnalazione di presunta violazione, richiesta di chiarimento, ecc.) devono essere inviate a uno dei seguenti indirizzo e-mail:

odvartemidegroup@artemide.com  
odvartemidespa@artemide.com  
odvartemideitalia@artemide.com

Le segnalazioni possono essere effettuate anche in forma anonima, purché siano circostanziate e forniscano elementi utili alla ricostruzione dei fatti.

Tutte le segnalazioni saranno tempestivamente ed opportunamente gestite, senza che vi sia per il segnalatore, alcun rischio di subire qualsiasi forma, anche indiretta, di ritorsione. Per maggiori approfondimenti si rimanda alla policy Whistleblowing di Gruppo, ora pubblicata sul sito Artemide.com.

Il Codice Etico è parte integrante del Modello di organizzazione, gestione e controllo, pertanto le violazioni dei principi generali del Codice Etico comportano i meccanismi sanzionatori, tesi al rispetto del Codice Etico, previsti dai Modelli di organizzazione, gestione e controllo delle società italiane e identificati secondo le normative di riferimento nazionali per le società estere.

ARTEMIDE: THE HUMAN & RESPONSIBLE LIGHT







**Artemide<sup>®</sup>**  
The Human and Responsible Light







**Artemide**<sup>®</sup>  
The Human and Responsible Light